



MUĞLA





Muğla Belediyesi
www.mugla.bel.tr

Başkanlık Tel : 0090 252 214 15 43
Başkanlık Fax : 0090 252 212 07 18

Hazırlayan:
Hasan Önkaş

Yayıncı:
Muğla Belediyesi

Fotoğraflar:
İskender Alp Arslan
Kenan Gürbüz

Muğla, aynı ilçeleri gibi, il merkezi ile de renkli ve ilginç bir yerleşim yeridir. Dünyaca ünlü Marmaris, Bodrum, Fethiye, Göcek ve Datça gibi turizm merkezleri Muğla'nın sahip olduğu hazine değerinde güzelliklerdendir.



Bu turistik merkezler yanında, özellikle son yıllarda il merkezi; evleri, yaylası, mimarisi, sosyal ve kültürel yapısı ile bir ilgi odağı olmuştur. Umarım sizleri bir gün, Muğlalılarla tanıştırmak, Muğla evlerini görmek, onlardan birinde konaklamak ve Karabağlar Yaylası'nda dinlenmek üzere aramızda görebiliriz. Saygı, sevgi ve en iyi dileklerimle.

Dr. Osman GÜRÜN
Muğla Belediye Başkanı

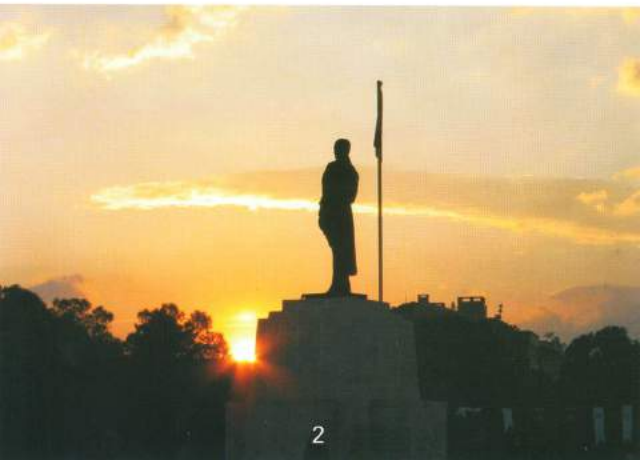


Muğla

Ege Denizi ve Akdeniz'in köşesindeki bölge tarihte; Karya, Mısır, İskit, Asur, Pers, Rum, Helen, Roma, Bizans ve Menteşeoğulları Beyliğine ev sahipliği yapmıştır. Sosyal yapısı, eşsiz mimari öğeleri, Karabağlar

Yaylası ile Muğla farklı bir güzellik, farklı bir taddir.

Sınırları içinde Fethiye, Marmaris, Bodrum, Datça ve Göcek gibi ülkemizin ünlü turizm merkezleri bulunur. Bu coğrafyanın tam ortasındaki Muğla, tatilecilerin sadece



kenarından geçip gittiği bir kent olarak bu güne kadar fazla ilgi çekmemiştir.

Ama iddia ediyoruz ki, Muğla sahip olduğu



Tatil deyince, ülkemizde bu güne kadar hep "deniz-kum-güneş" üçlüsü akla gelmiş, sahili polduğumuz ve gözümüzün önünde durmasına rağmen bu güne kadar farkına



değerler bakımından, gizli bir hazine gibi ziyaretçilerini beklemektedir.

varamadığımız değerler hep ikinci plana itilmiştir. Tatil bir





Konum:

Muğla kent merkezi, Asar dağı eteklerinden başlayarak Muğla Ovası'na uzanır. Karadağ, Kızıldağ, Asar Dağı ve Hamursuz Dağları ile çevrelenmiştir. 1080 yılında Selçuklular tarafından ele geçirilen kent 1096'da Bizanslıların eline geçmiş ve sonra 1284 yılında Menteşeoğulları beyliği tarafından geri alınmıştır. 1390'da kent Osmanlılarca ele

tercih ve keyif önceliği olmasına rağmen, sizden Muğla'ya gelerek bir gününüzü buraya ayırmanızı diliyoruz. Merkezdeki bir butik otelde konaklayarak diğer tatil beldelerine kolayca ulaşmanın farklı tadını size öneriyoruz.





geçirilmiştir. Osmanlı döneminde Saburhane olarak bilinen kentin eski kısmı Rumlar ve Türklerin dostça yaşadığı bir mahalle olmuştur. Ancak 1924'te Rumların kenti terk etmeleriyle sonuçlanan mübadeleden sonra Muğla'nın bu kısmı eski havasını kaybetmemiş ve bu bölgedeki eski evlerin bazıları yeni sahiplerince restore edilmiştir.

Muğla'nın Adı:

Antik çağda bölgenin



adı Karya'ydı. Bölgeye bu isim (MÖ) 3400'lerde Kral Argor Fareneous'un oğlu KAR tarafından verilmiştir.

Muğla'da yaşayan farklı topluluklar tarafından bölgeye değişik isimler verilmiştir. Helenistik dönem yazıtlarından birinde bölgenin adı "Mogola" Rodos yazıtlarında "Movola" olarak anılırken, Türk Mentешеoğulları Beyliği döneminde "Menteşe" olarak anılmıştır. Bölgeyi işgal eden



Menteşe veziri zamanında "Mugli" ve 1889 yılı Aydın il yıllığında Mobella olarak kullanılmıştır.

Şehir Turu:

Kent merkezi çok sayıda güzel sivil mimarlık örneğine



sahiptir ve bununla da haklı olarak övünmektedir. Muğla'daki şehir turunuza Cumhuriyet Meydanı'ndan başlayabilirsiniz. Cumhuriyet Meydanı'nın kuzeyinde hemen Kurşunlu Cami'nin karşısında yer alan Yağcılar Hanı ve yanındaki Arasta,



geleneksel Muğla yapısının en yakından ve canlı olarak görebileceğiniz, beğeninizi

kazanacak alanlardır. Arasta'daki şadırvanı çevreleyen yöresel lokantalar ise damağınızda iz bırakmak için Muğla'nın geleneksel yemekleriyle

sizleri karşılayacaktır.

Arasta'daki turunuzu tamamladıktan sonra Muğla Belediyesince restore edilen ve sizleri 250 yıl gerilere götürecektir, Muğla mimarisinin özgün izlerini taşıyan Özbekler Evi'nde kahve veya çayınızı yudumlayabilirsiniz.

Özbekler Evi'nin hemen yakınındaki Şeyh Camii ve Saat Kulesi de dikkatinizi çekecek özgün yapılarıdır. 1895



yılında Rum usta Fulvari tarafından yapılmış olan kule halen onun imzasını taşımaktadır. Ve kuledeki saat şehirde yaşayanlara zamanı haber vermek için sabırsızlanmaktadır.

Muğla'daki tarihi camiler de görülmeye değer önemli anıtsal mimarlık örnekleri arasında yer alır. Kurşunlu cami (1493), Pazar Cami (1842), Şahidi Cami ve Şeyh Camii (1565) bunların başlıcalarıdır. Şeyh Bedrettin tarafından inşa ettirilen Şeyh cami minaresi 19. yüzyılın başlarında sonradan yapılmıştır. 1334 yılında Menteşe Beyi İbrahim

tarafından inşa ettirilen Ulu cami de bir başka önemli mimari anıttır. Osmanlı yapıtları olan Yarımhan, Yağcılar Hanı ve Konakaltı Han görülmeye değer yerlerdir.

Yenilenmiş ve halen kullanılmakta olan Yağcılar Hanı, turistlerce sık sık uğranılan bir



mekandır. 250 yıllık Konakaltı Han Muğla Belediyesince restore edilmiş ve Konakaltı Kültür Merkezi adıyla hizmet vermektedir. 1334 yılında inşa edilen Vakıflar Hamamı günümüzde de yerli ve yabancı konukların ilgisini çeken yapılar arasındadır.



GÖRMEDEN AYRILMAYIN

Saburhane Turu

Arasta bölgesindeki gezintinin ardından Saburhane'nin dar sokakları özgün yapıların saklandığı koridorlar olarak sizi beklemektedir. Çatıları bütünleyen ve şapka gibi süsleyen Muğla Bacaları ilginizi çekebilir. Bu bacalar aynı zamanda Muğla'nın simgesidir.

Muğla evlerinin çoğu iki katlıdır ve küçük bir avlusu vardır. Türk evi olarak bilinen evlerde "mahremiyet" kaygısı ön plana çıkmıştır. İki katlı olarak yapılan bu evler genellikle avluludur.

Mahremiyetin ön planda olması nedeniyle sokağa dönük pencereler çok az sayıda olmasına rağmen avluya bakan pencere sayısı daha fazladır. Ortadaki sofanın etrafında ve ahşap merdivenle çıkılan ikinci katta da yine yan yana



odalar bulunurken bu odaların enfes işlemeli pencereleri avluya hakimdir. Evin ahşap kapı ve tavanları ise özenle işlenmiştir. Avluya ahşap kuzulu kapılardan



girilir. Kırmızı oluklu kiremitlerle örülü çatılardaki en belirgin özellik ise bu gün bile kullanılan "Muğla Bacası"dır. Taş örgünün üzerine yine kırmızı oluklu kiremitle yapılan bacalar dört yöne açık, değişken rüzgarlardan etkilenmeyen bir özelliğe sahiptir. Bu evlerin avlusundaki havuzlar, havuzların kurulma ve dolma sistemleri, dönemin toplumsal özellikleri hakkında ipuçları taşımaktadır. Kullanım suyu için yapılan temiz su havuzları yamaçtan aşağıya doğru bütün evlerle zincirleme bağlantılıdır. Ve yağmur sularını bekleyen temiz su havuzları en yukarıdakinden başlayarak aşağıya doğru dolar ve kullanım süresince suyun temiz kalmasına

özen gösterilirdi. Bu da hanımlara büyük kolaylıklar sunardı.

Rum Evi olarak anılan yapılar ise daha çok kesme taşlarla yapılmış, Türk evlerinin aksine sokağa daha açık ve bütünleşik bir özellik kazandırmıştır. Ticaret ve zanaat erbabı olan sahiplerinin ekonomik düzeylerini de yansıtan bir biçimde görkemli bir görünüme sahip olmuştur. Türk evlerinin tersine, evlere doğrudan sokak kapısından girilirken, günümüzde antre olarak bilinen küçük holün etrafına dizilmiş odalar yapılmıştır. Bu evlerin sokağa bakan çok sayıda penceresi ve arkada kalan bahçe yada avluya açılan kapısı yapılara ayrı bir özellik kazandırmaktadır.

Muğla Müzesi

Müzedede fosillerin yer aldığı bir salon, bir gladyatör salonu ve bir de etnografik eserlerin yer aldığı salon bulunmaktadır. Müze belediye binasının hemen



yanında bulunmaktadır. Yapı bir zamanlar hapisane olarak kullanılmıştır.

Müzeye eski kalıntı ve heykellerle dolu bir bahçe içinden girersiniz. Müzenin iç avlusundaki eserler Stratonikeia antik kentinden getirilmiştir. Müzenin en ilginç bölümü Trolian Park Doğal Tarih Bölümüdür.



Trolian Park

Muğlanın doğusundaki Özlüce köyü Kaklıcatepe mevkiinden çıkartılan fosiller Muğla Müzesi Doğa Tarihi kısmında Trolian Çağı bulguları olarak sergileniyor. Kazı ve araştırma çalışmaları 1992 yılı sonlarında



başlamış ve mutfak eşyaları, gergedan, fil ve benzeri yaratıkları,

domuzlar, atlar ve et yiyen hayvanlar olarak üç parça halinde sınıflandırılmıştır. Bu bulguların tarihlendirildiği çağa bir zamanlar Doğu Asya'dan İspanya'ya kadar geniş bir alanı kapsayan 5-9 milyon yıl yaşındaki, şu anda sönmüş bu gibi örnekler Teruel Havzası'nda olduğu için Turolian Çağı olarak bilinmektedir.

Gladyatör Salonu

Müzenin bu bölümünde, Stratonikeia antik kentindeki kazılarda çıkan gladyatör stelleri sergilenmektedir. Anadolu'da da gladyatör dövüşlerinin yaşandığına dair en belirgin bulgular olan salon, müzenin en fazla ilgi çeken bölümlerinden biri olmuştur. Salonda,

gladyatör stellerinin yanında, aynı kazılarda çıkan bir gladyatörün iskeleti ve ona ait silah ve gereçler de sergilenmektedir.



Karabağlar Yaylası

Karabağlar Yaylası Muğla ile coğrafi, kültürel ve sosyal bütünlük içindedir. Yayla aynı zamanda

özel iklime ve sivil mimarisi olan Muğla evi örneklerine sahiptir. Yayla Muğlalılar ve Muğla'da yaşayanlar için özel bir



yerdir. Muğla'da yaşayan ve dışarıdan gelen aileler kahvelerde eğlenir ve yemeklerini yerler. Yerli halk ise "yurt" denilen evlerinde zamanını geçirir, Nisan ve Kasım ayları arasında kış yiyeceklerini hazırlarlar.

Kültür Evi

Muğla Kültür Evi 1800'lerin ortalarında inşa edilmiş iki katlı bir evdir. 2002'de kamulaştırılmış ve Muğla Belediyesi tarafından restore edilmiştir.





Aynı zamanda Muğla'nın etnografik değerlerini sergilemek için ve yörenin yemek

kültürünü tatmaya dönük bir yer olarak kullanılmaktadır.

Konakaltı Hanı

Konakaltı Han 1800'lerde inşa edildi ve zamanının ilk sivil mimarlık örneği olmakla beraber yapıldığı tarihlerde "Muğla Palas" olarak anıldı. Zemin katta avukatlık büroları, lokanta ve kahvehane vardı. Üst kat geçici olarak işçilerin kalabildiği bir yer olarak



ve bazen yazlık sinema olarak kullanılırdı. Muğla Belediyesi tarafından kamulaştırılıp restore edildikten sonra bir kültür merkezi olarak kullanılmaya başlanmıştır.

Saatli Kule

1895 yılında ilk Belediye Başkanı Hacıkadı Süleyman Efendi'nin emriyle Rum usta Filvari tarafından inşa edilmiştir.

Müftüler Evi

Muğla Sanatevi tarihi bir yerdir ve Muğla bölgesinin sanat ve



kültürü ile bağlantılı güzel örneklerin bulunduğu bir yapıdır. Eski adıyla "Müftüler Evi" olarak da anılmaktadır.

Arasta

Muğla farklı meslek gruplarını barındıran en güzel ARASTA örneklerinden birine sahiptir.



Arasta'da demirci, kalaycı, semerci gibi geleneksel meslek grubu mensupları da vardır ki onlar unutulmaya yüz tutmuş, zamanımızda az ilgi



duyulan meslekler haline gelmiştir.

Özbekler Evi

Özbekler ailesine ait olan bu ev 250 yıl önce inşa edilmiştir. Muğla Belediyesi burayı



restore etmiş ve Özbekler Evi'ni Muğla'nın sosyal ve kültürel yaşamına kazandırmıştır. O Muğla mimarisinin en güzel örneklerindedir. Çok önceleri toprak dama sahip olan yapı, zaman içinde bugünkü şeklini almıştır.



Muğla'daki seçkin kagir yapı örneklerinden biri olarak hayatiyetini sürdürmüştür. Özbekler Evi'nde Muğla kültürünün giysi ve şık yaşam örnekleri sergilenmektedir.



Geleneksel Pazar

Eğer Muğla'yı Perşembe günü ziyaret ediyorsanız, haftada bir kurulan pazara mutlaka uğrayın. Turist grupları sadece Perşembe pazarını ziyaret için tatil yaptıkları yerlerden kilometrelerce seyahati göze alıyorlar.



Pazarda ucuz meyve ve sebzenin bolluğu yanında yerel el örgüsü danteller, geleneksel

eşarp kenar şerit veya dantelleri, hal hal ve süs eşyalarını da bulabilirsiniz.





Muğla'nın damaklarda enfes tatlar bırakan yemek ve lezzetleri.



Karabağlar Yaylası'nda yetişen ürünlerden yapılan turşu.



Ünlü Muğla kavurması.



Doğanın mucizesi ünlü Muğla çam balı.



Bir Muğla markası olan ünlü Saraylı tatlısı.

